



Бюро национальной статистики
Агентства по стратегическому
планированию и реформам
Республики Казахстан

Отчет по качеству Потребление табака взрослым населением в Республике Казахстан за 2025 год

Содержание

- S.1 Контактные данные
- S.2 Введение-Актуальность
- S.3 Обновление метаданных
- S.4 Представление статистической информации
- S.5 Единица измерения
- S.6 Отчетный период
- S.7 Правовая основа
- S.8 Конфиденциальность и защита данных
- S.9 Политика публикаций
- S.10 Частота распространения
- S.11 Формат распространения, доступность и четкость
- S.12 Доступность документации
- S.13 Управление качеством
- S.14 Актуальность
- S.15 Точность и надежность (заполняется с учетом типа наблюдения)
- S.16 Своевременность и пунктуальность
- S.17 Сопоставимость
- S.18 Согласованность
- S.19 Нагрузка
- S.20 Пересмотр данных
- S.21 Обработка статистических данных
- S.22 Замечания

S.1 Контактные данные

S.1.1 Организация

Бюро национальной статистики Агентства по стратегическому планированию и реформам Республики Казахстан

S.1.2 Структурное подразделение

Департамент статистики труда и уровня жизни

S.1.3 Имя контактного лица

Төлеубеков Айбек Ғарифоллаұлы

S.1.4 Имя руководителя ответственного структурного подразделения

Белоносова Наталья Евгеньевна

S.1.5 Почтовый адрес контактного лица

010000, г. Астана, пр. Мәңгілік Ел 8, Дом Министерств, 4 подъезд

S.1.6 Адрес электронной почты контактного лица

ai.toleubekov@aspire.gov.kz

S.1.7 Номер телефона контактного лица

+7 7172 749806

S.2. Введение- Актуальность

Общегосударственное статистическое наблюдение организовано с целью формирования основных показателей о потреблении взрослого населения табака в Республике Казахстан. Данные классифицируются по некоторым демографическим признакам: по полу, возрастной категории, по типу местности (город, село) и в разрезе регионов.

Основными пользователями являются государственные органы, местные исполнительные органы, другие ведомства, физические и юридические лица.

Обратная связь с респондентами и пользователями официальной статистической информации осуществляется через Единый контакт-центр Бюро 1446.

S.3 Обновление метаданных

S.3.1 Последнее подтверждение обновленных метаданных

Не приемлемо.

S.3.2 Последнее размещение метаданных

Не приемлемо.

S.3.3 Последнее обновление метаданных

Не приемлемо.

S.4 Представление статистической информации

S.4.1 Описание данных

Отчет по качеству составлен по обследованию D-008 «Карточка домашнего хозяйства» раздела III «Опрос взрослого населения о потреблении табака», проводимое один раз в год.

В данном обследовании изучаются оценочные данные потребления табака.

S.4.2 Система классификации

При проведении обследования используется КАТО - Классификатор административно-территориальных объектов, а так же определенные справочники, утвержденные руководством Бюро национальной статистики Агентства по стратегическому планированию и реформам Республики Казахстан (далее – Бюро). Данные классификаторы доступны на интернет ресурсе Бюро www.stat.gov.kz в разделе «Главная» / «Статистические классификаторы».

S.4.3 Секторальный охват

В обследование по Потреблению табака взрослым населением включены домашние хозяйства, проживающие во всех типах жилых помещений, за исключением проживающих в общих коммунальных квартирах, общежитиях, домах-интернатах для престарелых и инвалидов, детских домах, тюрьмах, гостиницах, религиозных общинах и других аналогичных жилых помещениях.

S.4.4 Статистические концепции и определения

1) Общегосударственное статистическое наблюдение организовано с целью формирования основных показателей по Потреблению табака взрослым населением в Республике Казахстан. Данные формируются на годовой основе (в разрезе регионов);

2) Домашнее хозяйство - экономический субъект, состоящий из одного или более физических лиц, проживающих совместно, объединяющих полностью или частично свои доходы и имущество и совместно потребляющих товары и услуги;

3) Респондентом обследования по Потреблению табака взрослым населением выступает один член домашнего хозяйства в возрасте 15 лет и старше;

4) Инструментарий: раздел III «Опрос взрослого населения о потреблении табака» статистической формы «Карточка домашнего хозяйства» (индекс-D-008, периодичность годовая);

5) Тип наблюдения: выборочное обследование;

6) Срок предоставления респондентами до 1 февраля (включительно) отчетного периода. Последний пересмотр формы был в 2024 году, статистическая форма доступны на интернет-ресурсе Бюро www.stat.gov.kz в разделе «Для респондентов» / «Статистические формы на 2025 год» / «Годовые формы».

S.4.5 Статистический объект

Объектом изучения является домашнее хозяйство.

S.4.6 Генеральная совокупность (принцип выбора единиц обследования)

В генеральную совокупность включены домашние хозяйства, проживающие во всех типах жилых помещений, за исключением проживающих в общих коммунальных квартирах, общежитиях, домах интернатах для престарелых и инвалидов, детских домах,

тюрьмах, гостиницах, религиозных общинах и других аналогичных жилых помещениях. Конечной единицей отбора определено домашнее хозяйство, являющееся также и единицей обследования. Выборочная совокупность домашних хозяйств формируется методом двухступенчатой вероятностной (случайной) выборки с использованием процедур стратификации и случайного отбора на каждой из ступеней формирования выборки. Процедура стратификации нацелена на формирование представительной выборочной совокупности домашних хозяйств, адекватно отражающей территориальные особенности расслоения населения. Объем выборки составляет 12 тысяч домашних хозяйств. Формирование выборочной совокупности домашних хозяйств производилось по территориальному принципу на базе Регистра (списка) жилищных помещений, созданного по итогам Национальной Переписи населения Республики Казахстан 1999 года. Основным источником для формирования выборочной совокупности домашних хозяйств является информационная система «Статистический регистр жилищного фонда», компонент интегрированной информационной системы «е-Статистика» (СРЖФ). Сеть репрезентативна как на республиканском, так и на областном уровне.

Численность населения и домашних хозяйств по генеральной совокупности по состоянию на 01.04.2025г.

	Численность населения по генеральной совокупности, человек ¹⁾			Численность домашних хозяйств по генеральной совокупности ²⁾		
	всего	городская местность	сельская местность	всего	городская местность	сельская местность
Республика						
Казахстан	20 333 530	12 833 140	7 500 390	6 173 896	4 265 883	1 908 013
Абай	601 423	374 438	226 985	191 374	122 242	69 132
Акмолинская	787 335	451 960	335 375	274 995	167 057	107 938
Актюбинская	950 944	719 968	230 976	251 104	192 277	58 827
Алматинская	1 568 757	304 074	1 264 683	439 052	104 449	334 603
Атырауская	712 480	391 095	321 385	163 509	94 003	69 506
Западно-Казахстанская	696 099	399 426	296 673	206 345	129 545	76 800
Жамбылская	1 221 100	536 688	684 412	336 565	162 962	173 603
Жетісу	692 563	311 130	381 433	204 039	91 439	112 600
Карагандинская	1 133 436	930 746	202 690	404 279	348 989	55 290
Костанайская	824 624	522 021	302 603	315 904	208 339	107 565
Кызылординская	846 683	399 012	447 671	180 042	92 257	87 785
Мангистауская	808 993	373 777	435 216	197 826	104 981	92 845
Павлодарская	749 686	534 142	215 544	253 929	188 521	65 408
Северо-Казахстанская	519 947	258 222	261 725	210 134	109 458	100 676
Туркестанская	2 154 308	543 425	1 610 883	416 457	117 150	299 307
Ұлытау	220 880	175 475	45 405	57 093	47 478	9 615
Восточно-Казахстанская	722 802	486 071	236 731	305 445	218 932	86 513
г.Астана	1 551 213	1 551 213	-	526 365	526 365	-
г.Алматы	2 305 765	2 305 765	-	876 525	876 525	-

S.4.7 Территориальный охват

Выборочное обследование охватывает всю территорию Республики Казахстан (области и города республиканского значения, столица).

S.4.8 Временной охват

Выборочное обследование домашних хозяйств по потреблению табака взрослым населением проводится один раз в год с 2020 года.

S.4.9 Базовый период

Не приемлемо.

S.5. Единица измерения

Человек, процент, штук.

S.6. Отчетный период

Один раз в год.

S.7. Правовая основа

S.7.1. Правовая база

1. Закон Республики Казахстан от 19 марта 2010 года № 257-IV «О государственной статистике»;
2. Правила представления респондентами первичных статистических данных, утвержденные приказом Председателя Агентства Республики Казахстан по статистике от 9 июля 2010 года №173;
3. План статистических работ, утверждаемый в установленном законодательством порядке Республики Казахстан приказом Руководителя Бюро национальной статистики Агентства по стратегическому планированию и реформам Республики Казахстан;
4. График распространения официальной статистической информации, утверждаемый приказом Руководителя Бюро национальной статистики Агентства по стратегическому планированию и реформам Республики Казахстан;
5. Правила представления баз данных в деидентифицированном виде для использования в научной и научно-технической деятельности, утвержденным приказом Председателя Агентства Республики Казахстан по статистике от 2 июля 2010 года №168.
6. Методика построения выборки домашних хозяйств по обследованию уровня жизни, утверждена приказом Руководителя Бюро национальной статистики Агентства по стратегическому планированию и реформам Республики Казахстан от «20» декабря 2023 года №237;
7. Методика организации и проведения выборочного обследования домашних хозяйств по уровню жизни, утверждена

приказом Председателя КС МНЭ РК от 02 июля 2020 года № 31.

Вся методология размещена на интернет-ресурсе Бюро (www.stat.gov.kz) в разделе «Методология» / «Статистика уровня жизни и обследований домашних хозяйств».

Статистический инструментарий согласован со всеми структурными подразделениями Бюро.

S.8. Конфиденциальность и защита данных

S.8.1. Политика конфиденциальности

1. статья 8 Закона Республики Казахстан от 19 марта 2010 года «О государственной статистике», в соответствии с которой обеспечивается гарантия конфиденциальности и защита представляемых данных респондентами;

2. статья 28 Предпринимательского Кодекса Республики Казахстан от 29 октября 2015 года обеспечивает охрану информации, составляющей коммерческую тайну;

3. Политика информационной безопасности (далее – Политика), утвержденная приказом Руководителя Бюро национальной статистики Агентства по стратегическому планированию и реформам Республики Казахстан от 10 февраля 2021 года №20 определяет цели, задачи, руководящие принципы и практические приемы в области обеспечения информационной безопасности Бюро. Основной целью Политики является обеспечение доступности официальной статистической информации, конфиденциальности информации, хранящейся и обрабатываемой на средствах вычислительной техники Бюро при условиях ее целостности и аутентичности.

S.8.2. Конфиденциальность-обращение с данными

1) Правила представления баз данных в деидентифицированном виде для использования в научной и научно-технической деятельности, утвержденные приказом Председателя Агентства Республики Казахстан по статистике от 2 июля 2010 года № 168.

2) Методика по организации и проведения выборочного обследования домашних хозяйств по уровню жизни, утверждена приказом Председателя КС МНЭ РК от 02 июля 2020 года № 31.

Опрос населения осуществляется методом ведения интервью специально подготовленными интервьюерами, путем посещения ими домашних хозяйств и самостоятельным заполнением статистических форм респондентами.

С каждым интервьюером заключается договор возмездного оказания услуг. Одним из важных условий договора является раздел 4 «Конфиденциальность», где изложено, что «Первичные статистические данные, полученные от респондентов в ходе исполнения настоящего договора являются конфиденциальными. Стороны по договору (Заказчик и Интервьюер) обеспечивают доступ к первичным статистическим данным только лицам,

непосредственно участвующим в исполнении обязательств по настоящему договору, а также в пределах компетенции соответствующим лицам в порядке, установленном законодательством Республики Казахстан по их распространению. Данное положение о конфиденциальности действует как в течение всего срока действия договора, так и после его прекращения (расторжения) договора».

К первичным статистическим данным кроме интервьюеров, имеют еще доступ в соответствии со служебными обязанностями сотрудники территориального органа статистики, обеспечивающие проведение обследования домашних хозяйств и осуществляющие контроль работы интервьюеров, а также сотрудники отраслевого подразделения РГП ПХВ «Информационно - вычислительный центр Бюро национальной статистики Агентства по стратегическому планированию и реформам Республики Казахстан по г. Алматы.

S.9. Политика публикаций

S.9.1. Календарь публикаций

п.1, п.2 статьи 26 Закона Республики Казахстан «О государственной статистике» от 19 марта 2010 года №257, Органы государственной статистики обеспечивают пользователям равные права на одновременный доступ к качественной официальной статистической информации, в том числе в формате машиночитаемых данных и статистической методологии, путем их размещения на интернет-ресурсах органов государственной статистики и интернет-портале открытых данных веб-портала «электронного правительства». Вся статистическая информация, предусмотренная Планом статистических работ и Графиком распространения официальной статистической информации размещается в свободном доступе на Интернет-ресурсе Бюро www.stat.gov.kz.

План статистических работ и График распространения официальной статистической информации доступны на Единой платформе интернет-ресурсов государственных органов (ЕПИР ГО) www.gov.kz в разделе «Главная» / «Агентства по стратегическому планированию и реформам Республики Казахстан» / «Бюро» / «Деятельность» / «Основные документы» / «Планы».

S.9.2. Доступ к Графику

График распространения официальной статистической информации доступен на Единой платформе интернет-ресурсов государственных органов (ЕПИР ГО) www.gov.kz в разделе «Главная» / «Агентства по стратегическому планированию и реформам Республики Казахстан» / «Бюро» / «Деятельность» / «Основные документы» / «Планы».

S.9.3. Доступ для пользователя

п.1, п.2 статьи 26 Закона Республики Казахстан

Органы государственной статистики обеспечивают пользователям равные права на одновременный доступ к качественной официальной статистической информации, в том числе в формате машиночитаемых данных и статистической методологии, путем их размещения на интернет-ресурсах органов государственной статистики и интернет-портале открытых данных веб-портала «электронного правительства». Вся статистическая информация, предусмотренная Планом статистических работ и Графиком распространения официальной статистической информации размещается в свободном доступе на Интернет-ресурсе Бюро www.stat.gov.kz.

План статистических работ и График распространения официальной статистической информации доступны на Единой платформе интернет-ресурсов государственных органов (ЕПИР ГО) www.gov.kz в разделе «Главная» / «Агентства по стратегическому планированию и реформам Республики Казахстан» / «Бюро» / «Деятельность» / «Основные документы» / «Планы».

S.10. Частота распространения

Ежегодно

S.11. Формат распространения, доступность и четкость

S.11.1. Публикации новостей

Пресс-релиз: «Потребление табака взрослым населением в Республике Казахстан» (один раз в год).

S.11.2. Публикации

Электронные таблицы «Потребление табака взрослым населением в Республике Казахстан», доступны на интернет-ресурсе Бюро www.stat.gov.kz в разделе «Главная» / «Труд и доходы» / «Статистика уровня жизни» / «Электронные таблицы».

S.11.3. Базы данных в on-line режиме

Статистические данные по потреблению табака взрослым населением не выгружаются в Информационно-аналитическую систему «Талдау».

S.11.3.1. AC1. Таблицы данных-консультации

Не реализовано.

S.11.4. Доступ к микроданным

Доступ к микроданным нет. Предоставление баз данных в деидентифицированном виде регулируется Правилами представления баз данных в деидентифицированном виде для использования в научной и научно-технической деятельности утвержденный приказом Председателем Агентства Республики Казахстан по статистике от 2 июля 2010 года №168.

S.11.5. Прочее

S.11.5.1. AC2. Метаданные-консультации

Не реализовано.

S.12. Доступность документации

S.12.1. Документация по методологии

- 1) «Методологическое положение по статистике», 2018 год, издание четвертое, дополнение.
- 2) Правила представления баз данных в деидентифицированном виде для использования в научной и научно-технической деятельности, утвержденным приказом Председателя Агентства Республики Казахстан по статистике от 2 июля 2010 года №168;
- 3) Методика построения выборки домашних хозяйств по обследованию уровня жизни, утверждена приказом Руководителя Бюро национальной статистики Агентства по стратегическому планированию и реформам Республики Казахстан от «20» декабря 2023 года №237;
- 4) Методика по организации и проведения выборочного обследования домашних хозяйств по уровню жизни, утверждена приказом Председателя КС МНЭ РК от 02 июля 2020 года № 31. Размещена на интернет-ресурсе Бюро (www.stat.gov.kz) в разделе «Методология» / «Статистика уровня жизни и обследований домашних хозяйств».

S.12.2. Документация по качеству

1. Политика в области качества, утвержденная приказом Руководителя Бюро национальной статистики Агентства по стратегическому планированию и реформам Республики Казахстан от 16 ноября 2020 года;
2. Типовая методика описания процесса производства статистической информации государственными органами, утвержденная Приказом Председателя Комитета по статистике Министерства национальной экономики Республики Казахстан от 30 марта 2015 года №53;
3. Методика оценки качества официальной статистической информации, утвержденная приказом Председателя Комитета по статистике Министерства национальной экономики Республики Казахстан от 23 мая 2018 года №63.

S.13. Управление качеством

S.13.1. Обеспечение качества

Качество и достоверность данных о потреблении табака взрослым населением поддерживается общепринятыми процедурами:

- соблюдение основных принципов первичного учета;
- использование стандартных статистических классификаций;
- для подтверждения достоверности первичных данных имеется возможность получения дополнительной информации от респондентов;
- ротация выборочной совокупности;
- с целью улучшения качества данных, проверки правильности заполнения статистической формы и минимизации отсутствия ответов по некоторым вопросам статистической формы

определены проверки на достоверность на уровне ввода первичных данных в электронном формате, также включены различные форматно-логические контроли в программное обеспечение по обработке первичной статистической информации.

S.13.2. Оценка качества

Раздел III «Опрос взрослого населения о потреблении табака» статистической формы D-008 «Карточка домашнего хозяйства» разработана в рамках реализации «Проведение глобального опроса взрослого населения о потреблении табака (GATS)» совместно с экспертами Всемирной организации здравоохранения.

S.14. Актуальность

S.14.1. Потребности

Пользователи информации: государственные органы, местные исполнительные органы, другие ведомства, физические и юридические лица.

S.14.2. Удовлетворенность пользователей

Ежегодно проводится опрос пользователей официальной статистической информации. Анкета пользователя доступна на интернет-ресурсе Бюро www.stat.gov.kz в разделе «Главная» / «Опросы» / «Анкета пользователя».

S.14.3. Полнота/R1. Полнота данных – доля

Наблюдение по потреблению табака взрослым населением является модулем основного обследования по бюджету домашних хозяйств, круг респондентов один и тот же. Выборка домашних хозяйств формируется на начало года с ежегодной ротацией (обновление выборки) 1/4 от общего числа обследуемых домашних хозяйств. То есть, ежегодно 1/4 часть домашних хозяйств выводится из выборки и заменяются на другие. Таким образом, по истечении 4-х лет произойдет полное обновление выборки. Объем выборки составляет 12000 домашних хозяйств. В 2025 году респондентами в обследовании выступили по одному члену 12000 домашних хозяйств в возрасте от 15 лет и старше.

S.15. Точность и надежность (заполняется с учетом типа наблюдения)

S.15.1. Общая точность

Методика построения выборки домашних хозяйств по обследованию уровня жизни разработана на основе рекомендаций экспертов Всемирного банка в рамках реализации Проекта совместных экономических исследований на 2010 год «Разработка новой выборки для обследования домашних хозяйств по оценке уровня жизни». Указанная Методика соответствует принятым в мировой практике методам построения выборки и обеспечивает получение качественных статистических данных.

Размер выборки определяется на основе принципа оптимального сочетания затрат и заданных критериев точности результатов. В

качестве показателей точности статистического оценивания, используются стандартная ошибка выборки и стандартная относительная ошибка выборки.

СО определяется по следующей формуле:

$$SE = \frac{\delta\sqrt{Deff}}{\sqrt{n}}$$

где,

SE – стандартная ошибка выборки;

δ – дисперсия;

Deff – влияние дизайна выборки (для города и села составляют 1.0 и 2.0 соответственно);

n – размер выборки.

ОСО определяется по следующей формуле:

$$RSE = \frac{SE}{\bar{x}}$$

где,

RSE – относительная стандартная ошибка выборки;

SE – стандартная ошибка выборки;

\bar{x} – среднее значение переменной, использованной для оценки величины относительной стандартной ошибки.

Влияние дизайна выборки (Deff) для города и села составляют 1.0 и 2.0 соответственно. Исходя из этого предположения рассчитываются ОСО. Предположение Deff = 1.0 для городской местности объясняется тем, что городские кластеры обследования приближены к случайной выборке, поскольку крупные города не подразделяются на более мелкие территориальные единицы. Предположение Deff = 2.0 в сельской местности основано исключительно на опыте других стран.

Показатели точности оценивания результатов выборочного обследования по потреблению табака за 2025 год

	Данные полученные по выборочному обследованию по потреблению табака (11886 респондентов)*	Стандартная ошибка, %	Относительная стандартная ошибка, %	Предельная ошибка, %
Количество респондентов курящих табак в настоящее время, человек	1 079 288	0,0002	0,33	0,0005
Количество табачных изделий, выкуриваемых респондентами в настоящее время в день, штук	11 926 344	0,1	1,1	0,27

*С распространением на генеральную совокупность.

S.15.2. Ошибки выборки-индикаторы/A1.

Согласно Методике построения выборки домашних хозяйств по обследованию уровня жизни, утвержденной приказом Руководителя Бюро национальной статистики Агентства по стратегическому планированию и реформам Республики Казахстан от 20 декабря 2023 года №237 в качестве показателей точности статистического оценивания, используются стандартная ошибка выборки и стандартная относительная ошибка выборки. Размер выборки обеспечивает получение результатов с ошибкой не более 4% на республиканском уровне и не более 7% на региональном уровне.

Количество отобранных ПВЕ в каждой страте и число домашних хозяйств в каждой ПВЕ, а также их распределение по регионам приведено в Таблице 1.

Таблица 1. Распределение первичных выборочных единиц по стратам (городская и сельская местность)

Наименование региона	Число домохозяйств			Число ПВЕ		
	всего	город	село	всего	город	село
Республика Казахстан	12 000	6 600	5 400	400	219	181
Абай	510	240	270	17	8	9
Акмолинская	750	360	390	25	12	13
Актюбинская	720	360	360	24	12	12
Алматинская	480	180	300	16	6	10
Атырауская	510	300	210	17	10	7
Западно-Казахстанская	660	240	420	22	8	14
Жамбылская	630	270	360	21	9	12
Жетісу	480	240	240	16	8	8
Карагандинская	630	390	240	21	13	8
Костанайская	780	390	390	26	12	14
Кызылординская	600	240	360	20	8	12
Мангистауская	570	330	240	19	11	8
Павлодарская	780	360	420	26	12	14
Северо-Казахстанская	660	270	390	22	9	13
Туркестанская	600	210	390	20	7	13
Ұлытау	390	210	180	13	7	6
Восточно-Казахстанская	480	240	240	16	8	8
г.Астана	570	570	-	19	19	-
г.Алматы	720	720	-	24	24	-
г.Шымкент	480	480	-	16	16	-

Для оценки величины относительной стандартной ошибки, в качестве переменной используются показатели, которые считаются наиболее важными для обследования. По обследованию о потреблении табака к таким показателям относятся «Количество респондентов курящих табак в настоящее время», «Количество табачных изделий, выкуриваемых респондентами в настоящее время, в день».

Ниже в таблицах приведены показатели оценки точности основных показателей по результатам выборочного обследования

домашних хозяйств по потреблению табака за 2025 год. Представленные в таблицах данные свидетельствуют, что полученные оценки точности показателей являются достаточно надежными на региональном уровне. Величина коэффициента относительной стандартной ошибки принимает максимальное значение 4,73% для показателя «Количество респондентов курящих табак в настоящее время» по области Ұлытау. Таким образом, оценка этого показателя является надежной (значение коэффициента относительной стандартной ошибки менее 5%). Максимальное значение величины предельной погрешности выборки составляет 0,0047 человек для показателя «Количество респондентов курящих табак в настоящее время» по области Ұлытау, то есть с вероятностью 95% истинное значение показателя «Количество респондентов курящих табак в настоящее время» находится в интервале 7975 – 147518 человек.

Таблица 2. Характеристика оценки точности показателей по результатам обследования домашних хозяйств по потреблению табака взрослым населением за 2025 год

2.1 Количество респондентов курящих табак в настоящее время

	Количество курящих респондентов табак в настоящее время, человек	Стандартная ошибка выборки (Se), %	Величина доверительного интервала (P=0,95), ± тенге		Относительная стандартная ошибка (RSE), (коэффициент вариации), %	Предельная ошибка, %
Республика Казахстан	1 079 288	0,0002	1 075 775	1 082 801	0,33	0,0005
Абай	23 201	0,0014	22 567	23 835	2,73	0,0028
Акмолинская	50 503	0,0012	49 791	51 215	1,41	0,0023
Актюбинская	36 434	0,0012	35 665	37 203	2,11	0,0023
Алматинская	77 114	0,0009	76 147	78 081	1,25	0,0017
Атырауская	27 932	0,0014	27 285	28 579	2,32	0,0027
Западно-Казахстанская	20 594	0,0013	19 909	21 279	3,33	0,0026
Жамбылская	59 805	0,0010	58 957	60 653	1,42	0,0020
Жетісу	34 390	0,0013	33 739	35 041	1,89	0,0026
Карагандинская	84 346	0,0010	83 504	85 188	1,00	0,0019
Костанайская	62 579	0,0011	61 846	63 312	1,17	0,0022
Кызылординская	29 840	0,0013	29 131	30 549	2,38	0,0025
Мангистауская	23 734	0,0013	23 050	24 418	2,88	0,0026
Павлодарская	24 467	0,0013	23 736	25 198	2,99	0,0025
Северо-Казахстанская	45 001	0,0014	44 422	45 580	1,29	0,0027
Туркестанская	96 909	0,0008	95 820	97 998	1,12	0,0016
Ұлытау	7 975	0,0024	7 599	8 351	4,71	0,0047
Восточно-г.Астана	41 034	0,0012	40 331	41 737	1,71	0,0024
г.Астана	126 536	0,0008	125 615	127 457	0,73	0,0017
г.Алматы	147 518	0,0007	146 323	148 713	0,81	0,0014
г.Шымкент	59 376	0,0010	58 539	60 213	1,41	0,0020

2.2 Количество табачных изделий, выкуриваемых респондентами в настоящее время в день

	Количество табачных изделий, выкуриваемых респондентами в настоящее время в день, штук	Стандартная ошибка выборки (Se), %	Относительная стандартная ошибка (RSE), (коэффициент вариации), %	Предельная ошибка, %
Республика Казахстан	11 926 344	0,1	1,1	0,27
Абай	342 424	1,0	6,0	1,97
Акмолинская	831 462	0,6	3,3	1,16
Актюбинская	285 949	0,6	5,7	1,23
Алматинская	1 147 216	0,7	4,1	1,38
Атырауская	306 088	0,3	3,1	0,66
Западно-Казахстанская	242 609	0,7	5,5	1,44
Жамбылская	539 955	0,5	4,9	1,05
Жетісу	394 908	0,6	5,2	1,15
Карагандинская	804 244	0,5	4,2	1,04
Костанайская	908 416	0,4	2,3	0,70
Кызылординская	385 806	0,4	2,8	0,78
Мангистауская	145 104	0,3	4,4	0,60
Павлодарская	303 904	0,6	4,4	1,18
Северо-Казахстанская	625 757	0,5	3,2	0,99
Туркестанская	838 693	0,3	3,3	0,56
Ұлытау	115 032	0,9	8,0	1,77
Восточно-	541 156	0,6	3,7	1,11
г.Астана	1 440 955	0,4	3,4	0,81
г.Алматы	1 405 583	0,5	4,9	1,05
г.Шымкент	321 083	0,2	3,1	0,34

Таблица 3

	Количество респондентов курящих табак в настоящее время ежедневно, человек	Количество респондентов по употреблению система нагревания табака типа «IQOS», «GLO» в настоящее время, человек	Количество респондентов по употреблению электронных сигарет (вейпы) в настоящее время, человек
Республика Казахстан	949 710	69 801	30 766
Абай	20 632	-	-
Акмолинская	46 889	1 019	741
Актюбинская	31 916	-	2 467
Алматинская	64 156	-	-
Атырауская	27 932	-	-
Западно-Казахстанская	18 047	911	1 104
Жамбылская	49 100	-	542
Жетісу	33 323	2 596	355
Карагандинская	68 750	6 223	6 231
Костанайская	57 312	3 928	1 652
Кызылординская	28 057	387	387
Мангистауская	21 229	316	3 063
Павлодарская	21 523	156	-
Северо-Казахстанская	39 294	1 884	-
Туркестанская	94 458	1 538	-
Ұлытау	7 438	963	54
Восточно-Казахстанская	36 324	-	-
г.Астана	104 378	29 510	8 322
г.Алматы	123 337	18 126	3 604
г.Шымкент	55 617	2 245	2 245

Ниже приведены расчет коэффициентов вариации рядов показателей из Таблицы 3, где в трех позициях совокупность данных имеет неоднородность.

3.1 Расчет коэффициента вариации

	Коэффициент вариации, %	Вывод
Количество респондентов курящих табак в настоящее время ежедневно	63,25	Каждое значение ряда отличается от среднего значения 47 485,6 в среднем на 30 034,8. Поскольку коэффициент вариации находится в пределах [30%; 70%], то совокупность неоднородна и вариация умеренная.
Количество респондентов по употреблению система нагревания табака типа «IQOS», «GLO» в настоящее время	163,145	Каждое значение ряда отличается от среднего значения 4 985,786 в среднем на 8 134,089. Поскольку коэффициент вариации больше 70%, то совокупность приближается к грани неоднородности, а вариация сильная.
Количество респондентов по употреблению электронных сигарет (вейпы) в настоящее время	100,69	Каждое значение ряда отличается от среднего значения 2 366,615 в среднем на 2 383,136. Поскольку коэффициент вариации больше 70%, то совокупность приближается к грани неоднородности, а вариация сильная.

S.15.3. Ошибка, не связанная с выборкой

Анализ ошибок, не связанных с выборкой не производится.

S.15.3.1. Ошибка охвата

В ходе обследования имеют место случаи, когда не удается опросить домашние хозяйства по причине того, что жилище не найдено, или не заселено, или домашнее хозяйство отказывается участвовать в обследовании. Отказ от участия является нежелательным явлением, поскольку сокращает размер выборки и в основном потому, что является источником потенциального смещения выборки и ведёт к искаженным статистическим результатам. Эффективной профилактикой преодоления проблемы неполучения данных является тщательное документирование каждого случая. При возникновении сложности по соблюдению принципа «недопущения замены» предусмотрен список резервных домашних хозяйств в размере 1/3 количества домашних хозяйств в каждом кластере (по 10 домашних хозяйств на интервьюера). В общей сложности в каждом кластере отбираются 40 жилищ: 30 в номинальной выборке и 10 заменяющих. Вместе с тем, стоит отметить что для компенсации случаев полного неполучения данных применяется простая схема корректировки весов, путем задания больших весов для всех ответивших домашних хозяйств в данном населенном пункте.

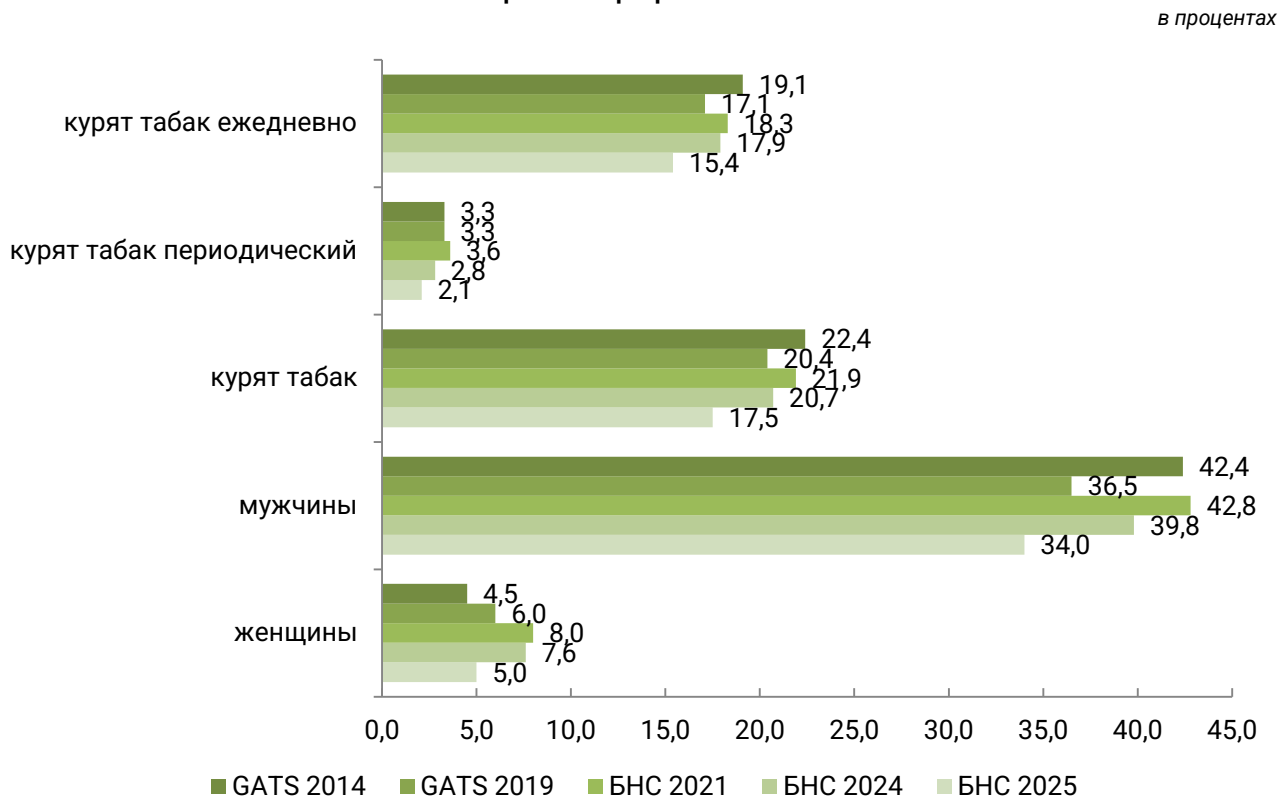
S.15.3.1.1. A2.Превышение охвата-доля

- Не приемлемо.
- S.15.3.1.2. А3.Общие единицы-соотношение
Не приемлемо.
- S.15.3.3. Ошибки неответа
- S.15.3.3.1. А4.Единица отсутствия-доля
Не приемлемо.
- S.15.3.3.2 А5.Пункт отсутствия ответа-доля
Не приемлемо.
- S.16 Своевременность и пунктуальность
- S.16.1 Своевременность
- S.16.1.1 ТР1.Период ожидания-первые результаты
Первые результаты в электронном таблице «Потребление табака взрослым населением в Республике Казахстан» публикуются в июле месяце отчетного периода и являются окончательными.
Дата выпуска утверждена и опубликована в Плане статистических работ и в Графике распространения официальной статистической информации. Сайт Бюро национальной статистики www.stat.gov.kz.
«Главная» / «Труд и доходы» / «Статистика уровня жизни» / «Электронные таблицы»
- S.16.1.2 ТР2.Период ожидания-последние результаты
Результаты являются окончательными.
- S.16.2 Пунктуальность
- S.16.2.1 Пунктуальность/ТР3
Данные публикуются в соответствии с Планом статистических работ, утвержденным в установленном законодательном порядке Республики Казахстан приказом и.о. Руководителя Бюро национальной статистики Агентства по стратегическому планированию и реформам Республики Казахстан от 4 ноября 2024 года №2 и Графиком распространения официальной статистической информации.
Фактические и плановые даты совпадают, срыва сроков публикации за 2025 год не было. Согласно Плана статистических работ на 2025 год, электронные таблицы по итогам обследования за 2025 год опубликован 15 июля текущего года.
- S.17 Сопоставимость
- S.17.1 Сопоставимость географическая
Данные сопоставимы между регионами.
- S.17.1.1 Ассиметрия по зеркальной статистике потоков-коэффициент/СС1
- S.17.1.2 Продолжительность сопоставимых временных рядов/СС2
Имеется сопоставимость временных рядов с 2020 года.
- S.18 Согласованность
- S.18.1 Согласованность внешняя, перекрестная
Методика построения выборки домашних хозяйств по обследованию уровня жизни разработана на основе рекомендаций

экспертов Всемирного банка в рамках реализации Проекта совместных экономических исследований на 2010 год «Разработка новой выборки для обследования домашних хозяйств по оценке уровня жизни». Указанная Методика соответствует принятым в мировой практике методам построения выборки и обеспечивает получение качественных статистических данных.

Министерством здравоохранения Республики Казахстан проводится эпидемиологическое исследование по определению распространенности табакокурения по методике ВОЗ «GATS» с периодичностью 1 раз в 5 лет. Последнее исследование проводилось в 2019 году.

Сравнительный анализ потребления табака в Республике Казахстан по глобальному исследованию GATS и обследованием Бюро по форме D008

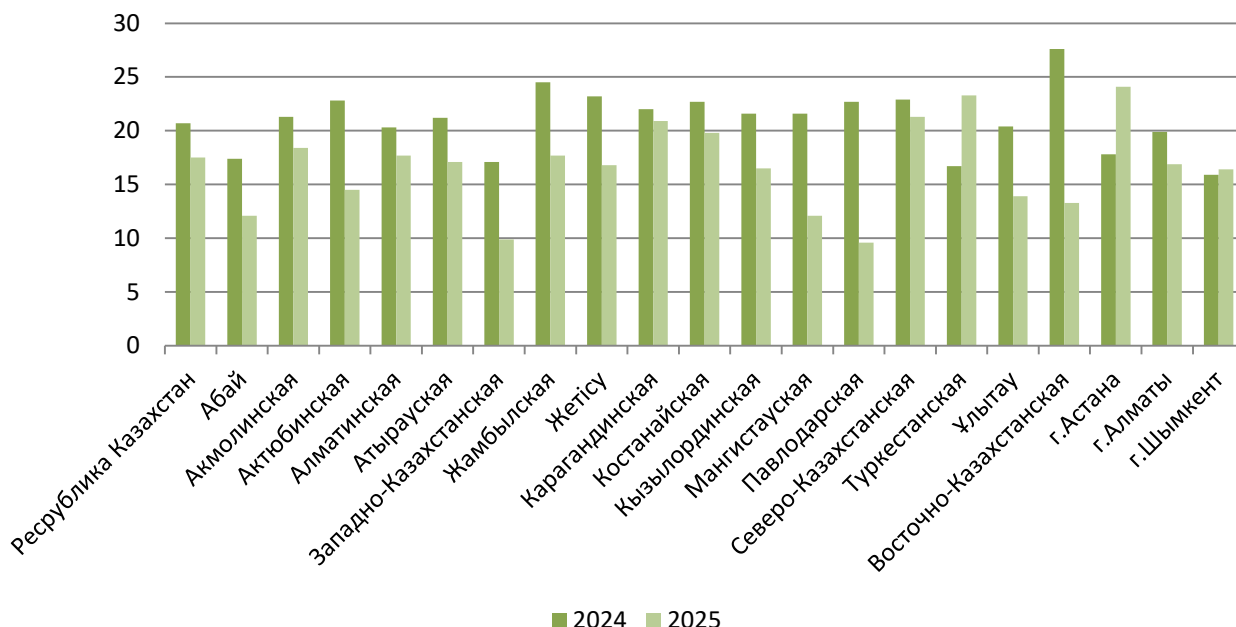


Как показывает диаграмма данные глобального исследования GATS и обследование Бюро отражают тенденцию к снижению потребления табака населением в возрасте 15 лет и старше. В целом данные являются сопоставимыми между собой, что наглядно отражено в диаграмме.

S.18.2 Согласованность внутренняя

Сравнительный анализ по потреблению табака в регионах Республики Казахстан

в процентах



Как показывает диаграмма наибольшая доля курильщиков отмечается в г.Астана и Туркестанской, Северо-Казахстанской областях, а наименьшее в Западно-Казахстанской и Павлодарской областях.

S.19 Нагрузка

В раздел III «Опрос взрослого населения о потреблении табака» статистической формы D 008 «Карточка домашнего хозяйства» отражается информация об оценочных данных потребления табака. Сбор данных осуществляется на бумажном носителе. В 2025 году респондентами в обследовании выступили по одному члену 12000 домашних хозяйств в возрасте от 15 лет и старше. Процессы обработки информации автоматизированы с применением локальных программных комплексов, предусмотрены контроли входной и выходной информации. Административные данные не используются.

S.20 Пересмотр данных

S.20.2 Пересмотр данных/А6

Пересмотр формы был в 2024 году, статистическая форма размещена на интернет-ресурсе Бюро (www.stat.gov.kz) в разделе «Для респондентов» / «Статистические формы на 2025 год» / «Годовая».

Перепубликации официальной статистической информации за 2025 год не было.

S.21 Обработка статистических данных

S.21.1 Исходные данные

Сбор статистической информации осуществляется путем заполнения статистической формы респондентом самостоятельно. Респондентом выступает один член домашнего хозяйства в возрасте 15 лет и старше.

S.21.2 Периодичность обследования

Годовая

S.21.3 Метод (способ) сбора первичных статистических данных

Метод сбора данных производится методом интервьюирования. Сбор данных осуществляется на бумажном носителе через заполнение статистической формы Д 008 «Карточка домашнего хозяйства». Сбор первичных статистических данных осуществляется в соответствии с Графиком проведения интервьюерами общегосударственных статистических наблюдений по выборочному обследованию домашних хозяйств по оценке уровня жизни. Регистрация данных производится методом опроса. Главным компонентом обследования являются: основное интервью, в ходе которого устанавливается первый контакт с домашним хозяйством, составляется список всех членов домашнего хозяйства и осуществляется сбор основной информации о домашнем хозяйстве в целом и отдельных характеристиках каждого члена домашнего хозяйства.

S.21.4 Достоверность первичных статистических данных

Процедуры обработки данных включают редактирование, импутацию и агрегирование данных. На первом этапе обработки осуществляется редактирование базы данных и приведение ее в рабочее состояние. Для этого производятся следующие виды контроля:

- 1) контроль для выявления экстремальных значений (аутлайеров). Область экстремальных значений показателей находится вне интервала, границы которого определяются отклонением от среднего значения показателей на величину среднеквадратического отклонения;
- 2) анализируются максимальные и минимальные значения количественных показателей;
- 3) оценка качества поступившей информации от респондентов. С этой целью внутри каждого раздела вопросника строится система логического контроля, которая позволяет устранить как ошибки ввода, так и ошибки регистрации со стороны домашних хозяйств.

S.21.5 Импутация - доля /A7

Не приемлемо.

S.21.6 Корректировка

Не осуществляется.

S.21.6.1 Поправка на сезонные колебания

Так как, сбор данных по статистической форме по потреблению табака осуществляется один раз в год, поправка на сезонные колебания не производится.

S.22 Замечания

В дальнейшем продолжить работу по обеспечению качества данных.